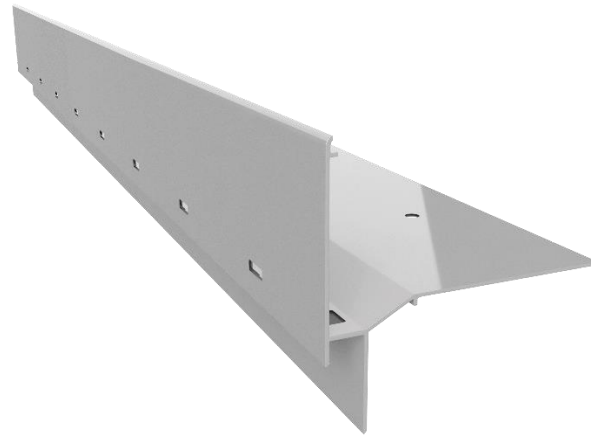
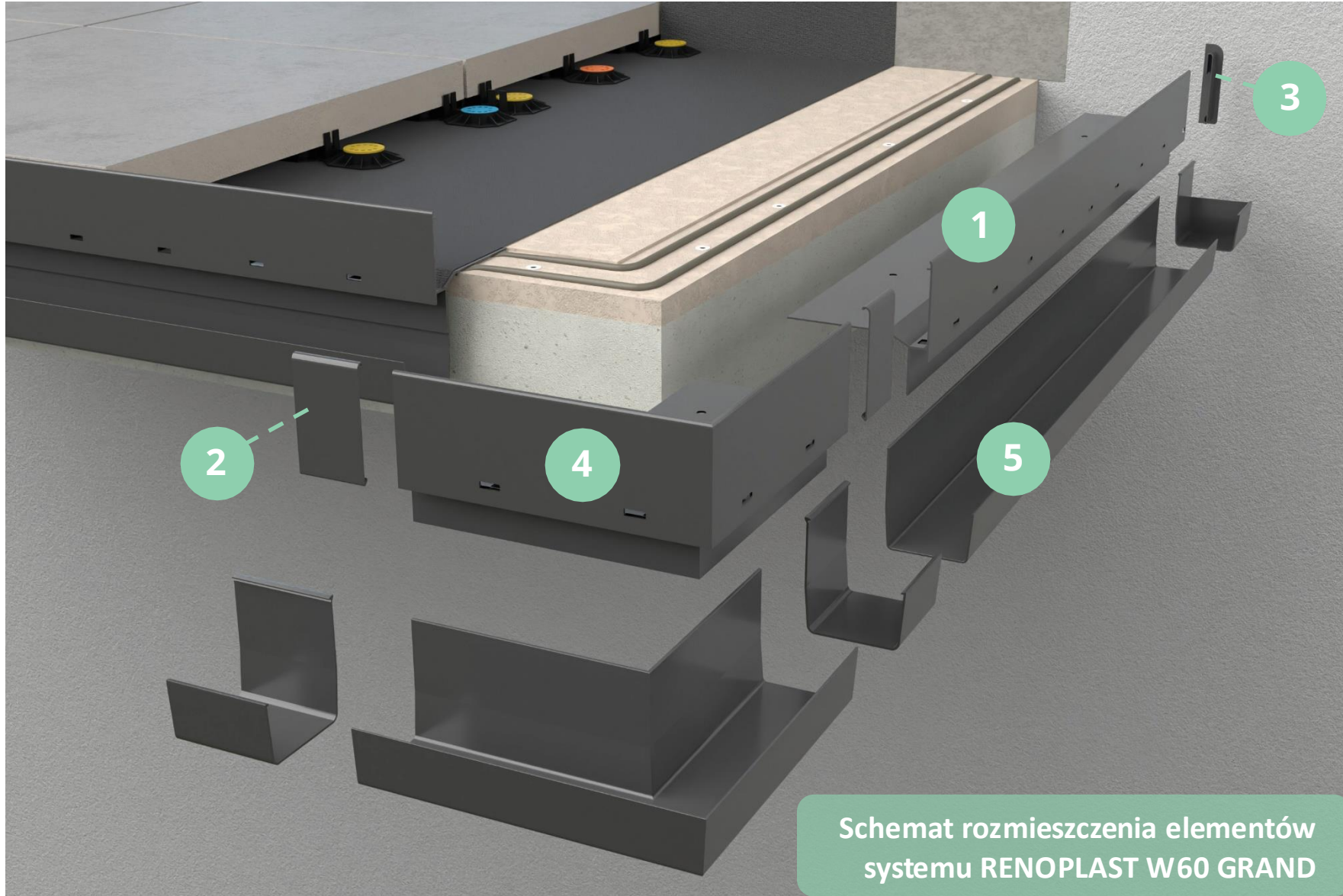


Skrócona instrukcja wykonania balkonu/tarasu w systemie

## **RENOPLAST W60 GRAND**

z posadzką z płyt betonowych o grubości 4-6 cm  
układanych na wspornikach SMART





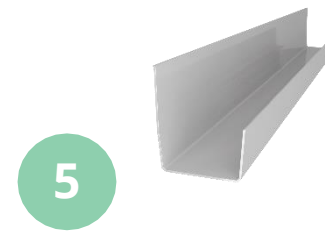
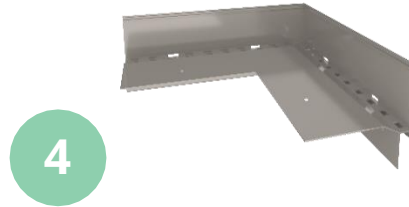
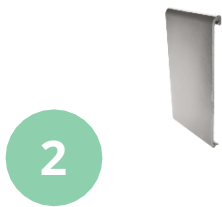
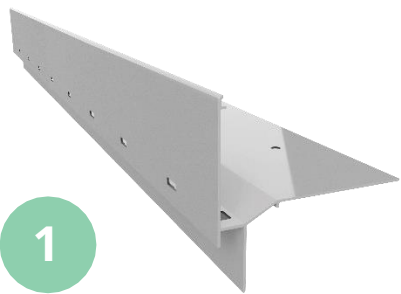
Profil W60 dł. 200 cm

Łącznik LW60

Odbojnik OPW60  
(lewy/prawy)

Narożnik zewnętrzny 90°  
NZ W60/90

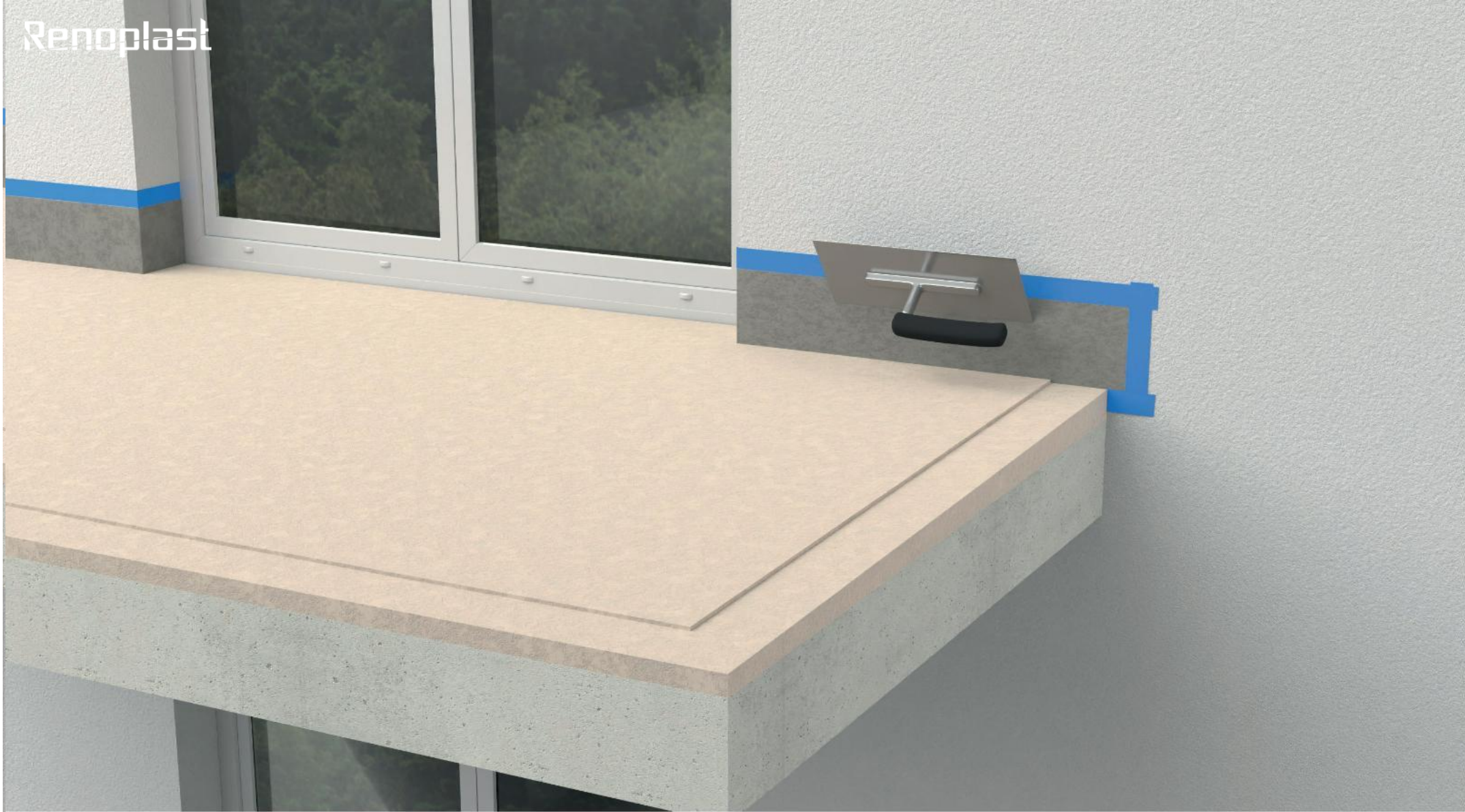
RK65  
System rynnowy





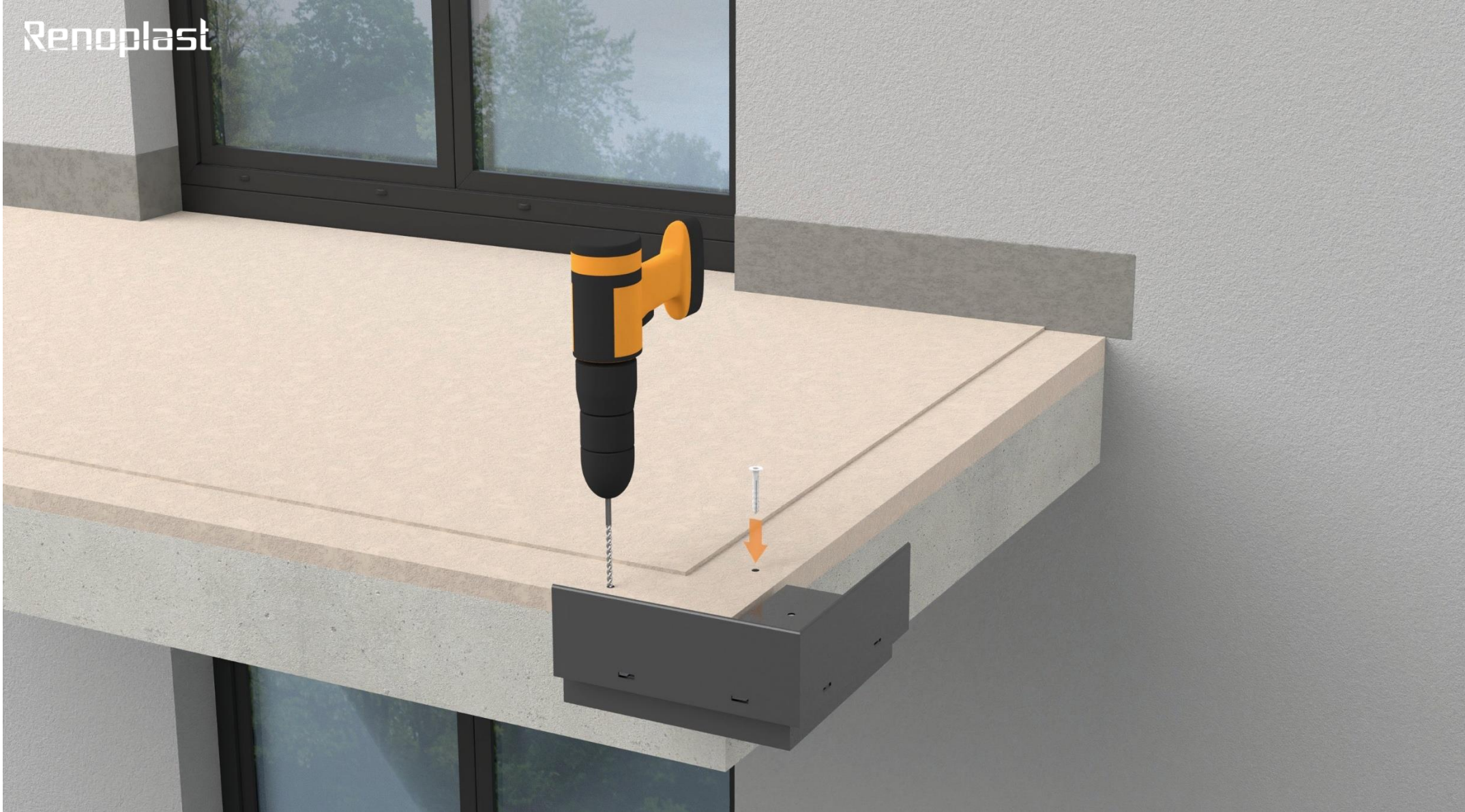
### Podkład warstw posadzkowych balkonu/tarasu

Podkład powinien być równy i nośny ze spadkiem 1,5 – 2 % w kierunku krawędzi czołowej. Zaleca się, aby wzdłuż krawędzi podkładu na szerokości montowanego profilu 80 mm, wykonać obniżenie podkładu na głębokość około 3 mm, tak aby zamontowany profil licował się z płaszczyzną podkładu.



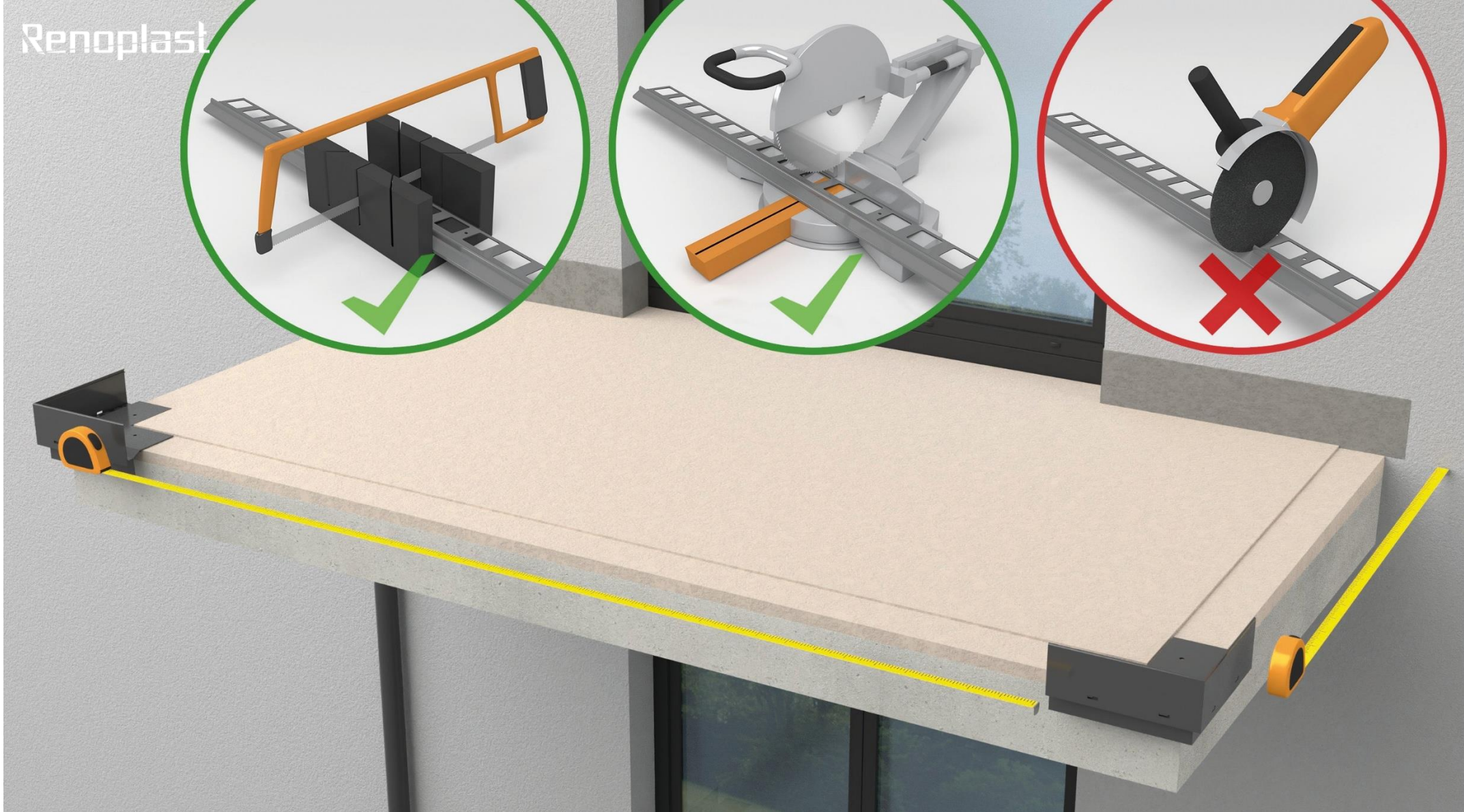
### Podkład pod izolację cokołu

Podkład pod wyprowadzenie izolacji na ścianę powinien być gładki i nośny.



### Wstępny montaż narożników NZ W60/90

Prace rozpoczynamy od wstępnego mocowania narożników, za pośrednictwem kołków rozporowych (kołki rozporowe w zestawie z narożnikiem).



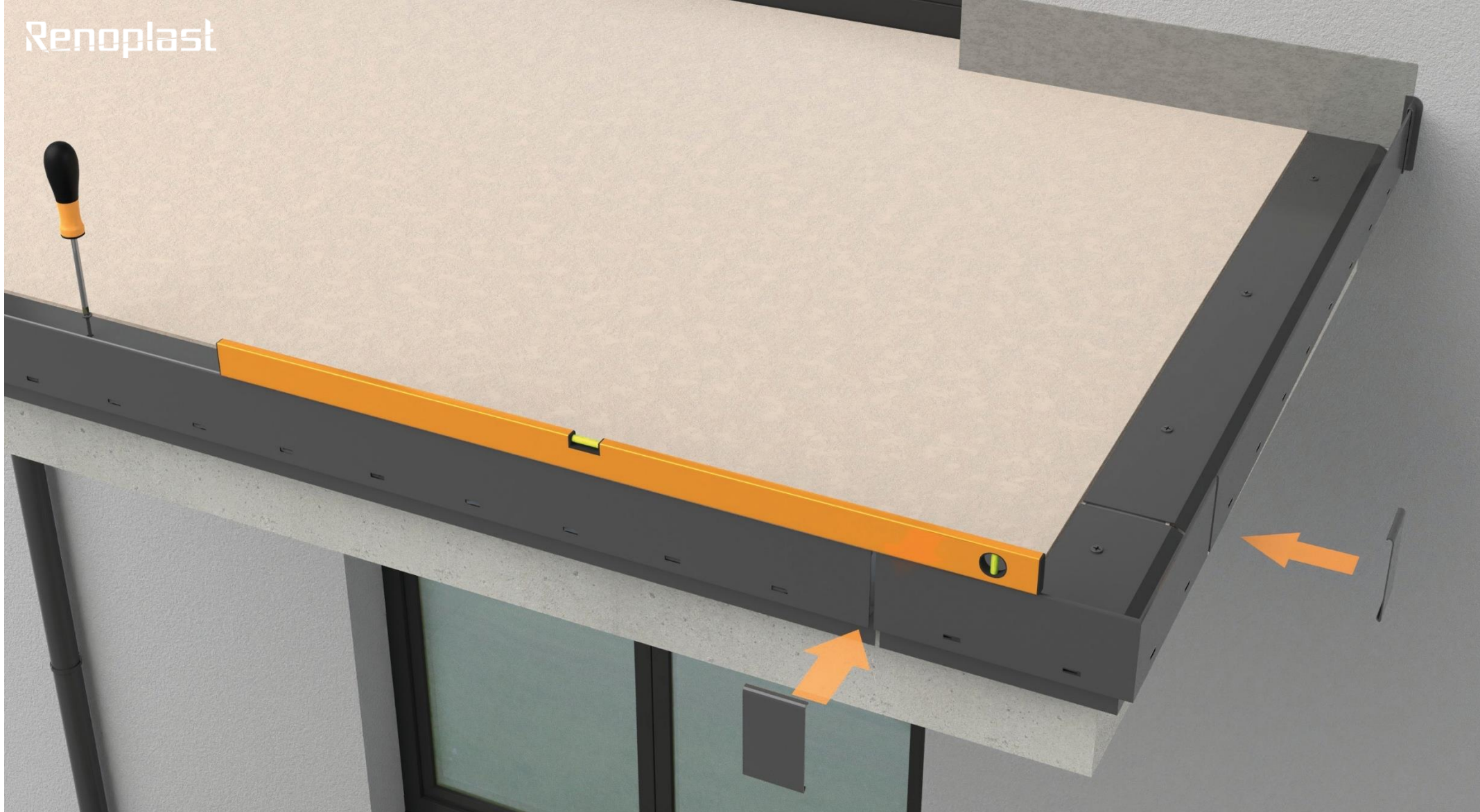
### Przygotowanie profili prostych W60

Kolejną czynnością są pomiary odcinków prostych, których celem jest przygotowanie (przycięcie) profili prostych. Profile proste powinny być tak przygotowane aby w miejscach gdzie występują połączenia pozostawić szczeliny dylatacyjne o szerokości 2 mm, a przy ścianie miejsce na osadzenie odbojnika **OPW60**. Cięcie profili powinno być wykonywane ręczną piłą do metalu lub mechaniczną z odpowiednią tarczą do cięcia aluminium. Cięcie innymi narzędziami może powodować uszkodzenie powłoki lakierniczej, co jest niedopuszczalne.



## Montaż narożników NZ W60/90

Narożniki osadzamy na elastycznej masie (np. poliuretanowej), a następnie mocujemy mechanicznie za pomocą wcześniej osadzonych kołków rozporowych.



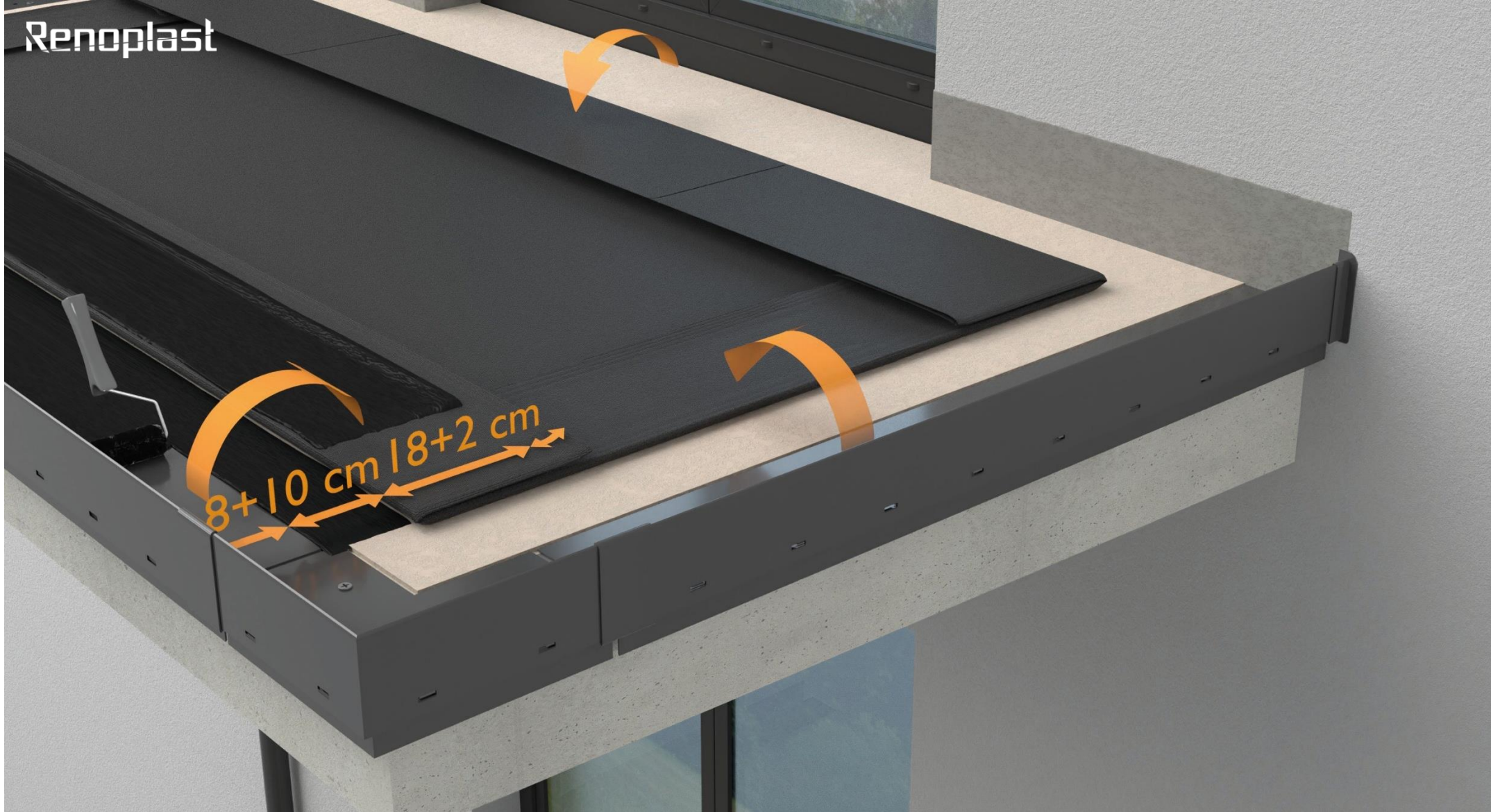
## Montaż profili prostych W60

Profile proste osadzamy w analogiczny sposób jak narożniki. Korzystając z rozciągniętego pomiędzy narożnikami sznurka i poziomicy, dbamy o ich równy montaż.



## Wykonanie izolacji z membrany EPDM - przygotowanie

**Membranę EPDM** rozkładamy na powierzchni podkładu, pozostawiając ją na około 60 minut celem rozprostowania i usunięcia zagięć powstałych w transporcie. Następnie membranę docinamy uwzględniając powierzchnię do przyklejenia do profili, wywinięcia na ścianę i zakłady pomiędzy poszczególnymi pasami.



## Klejenie membrany EPDM do podłoża

**Membranę EPDM** kleimy klejem **KS137** do podłoża obwodowo na szerokości 20 cm, na całej wysokości cokołu oraz powierzchni profili **W60** i narożników **NZ W60/90**. Klej наносimy zarówno na podłoże jak i na membranę. Łączenie membrany z podłożem wykonujemy po około 5-15 minutach, dociskając membranę rolką na całej powierzchni łączenia.



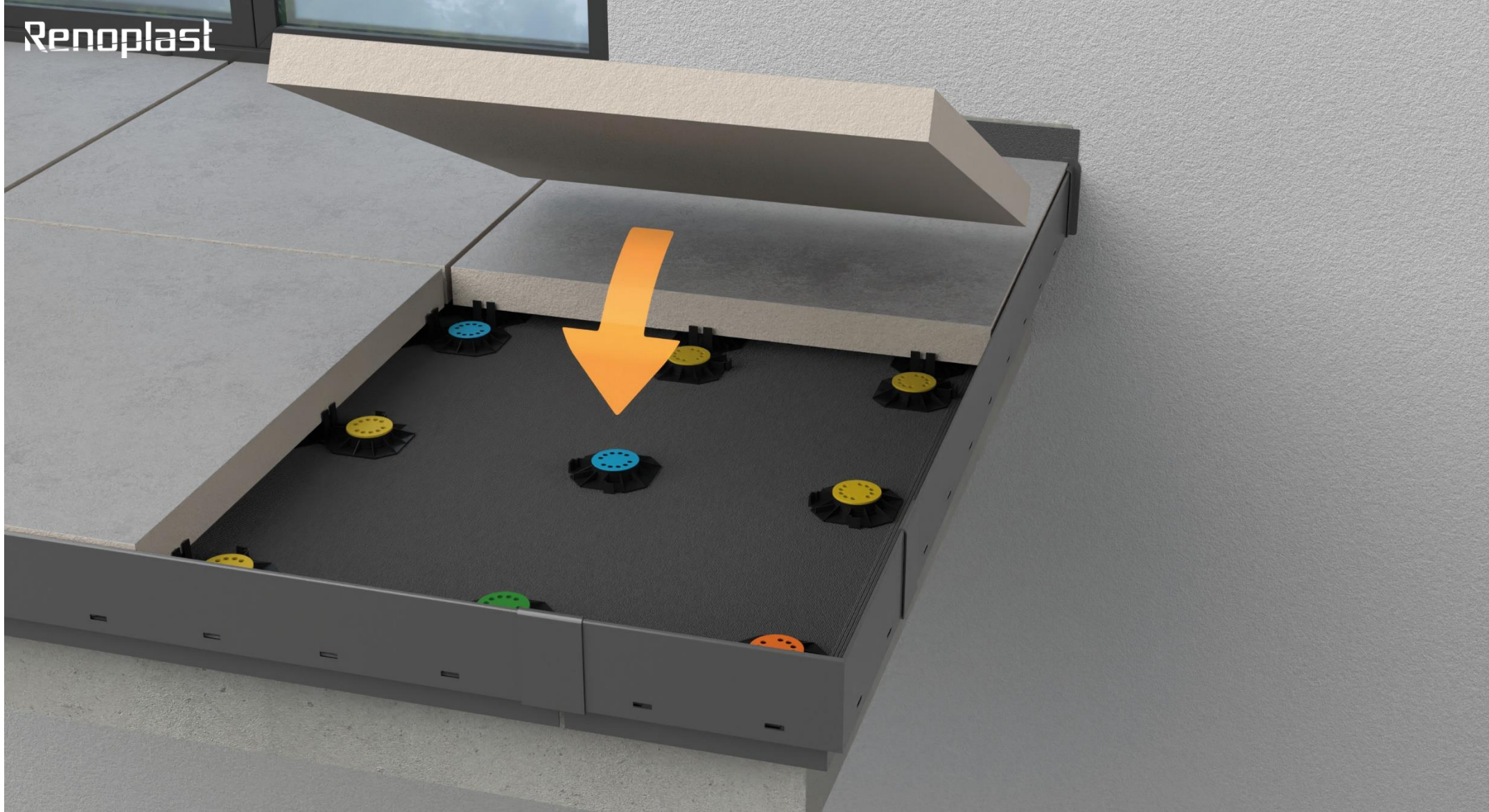
## Uszczelnienie łączy membrany EPDM

Wzdłuż krawędzi **membrany EPDM**, odwijamy membranę na szerokości 2 cm i наносimy uszczelniacz elastyczny **KS96**, dociskamy membranę rolką tak aby nastąpił wypływ uszczelniacza spod krawędzi membrany. Uszczelnienie wykonujemy zarówno na składaniach membrany jak i łączeniach z profilem okapowym **W60**.



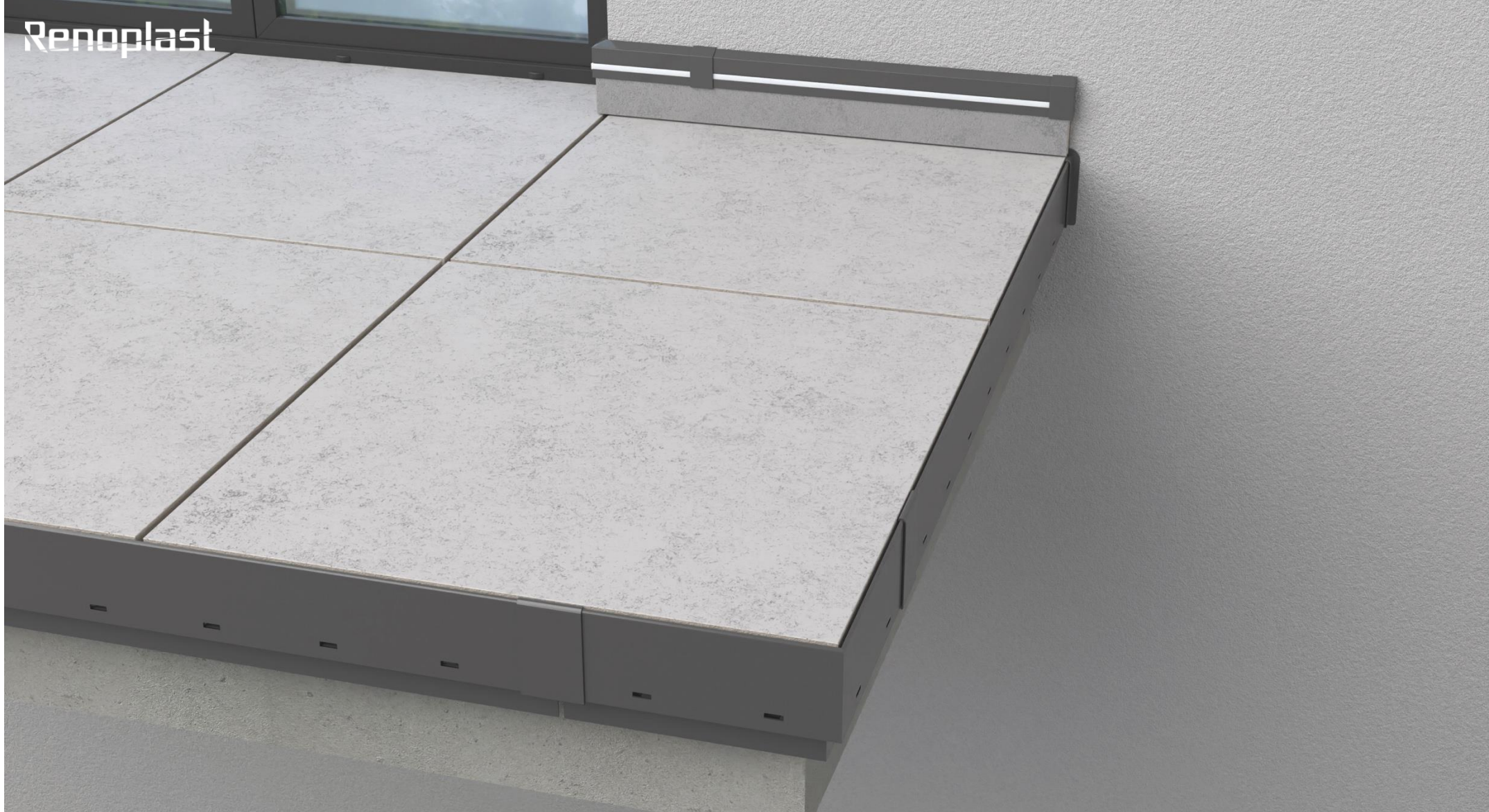
## Uszczelnianie strefy progu drzwi balkonowych

Naroża ościeży drzwi balkonowych uszczelniamy wklejając prefabrykowane **narożniki zewnętrzne EPDM**. Narożniki wklejamy na kleju **KS137** z uszczelnieniem krawędzi narożnika uszczelniaczem **KS96**. Łączenie **membrany EPDM** z progiem drzwi balkonowych wykonujemy zbrojoną **taśmą samoprzylepną EPDM z warstwą butylu**.



## Układanie płyt posadzkowych na wspornikach SMART

Płyty posadzkowe betonowe układamy na wspornikach **SMART**. Maksymalny rozstaw punktów podparcia płyt nie powinien przekraczać 30 cm, a producent dopuszcza układanie płyt na wspornikach.



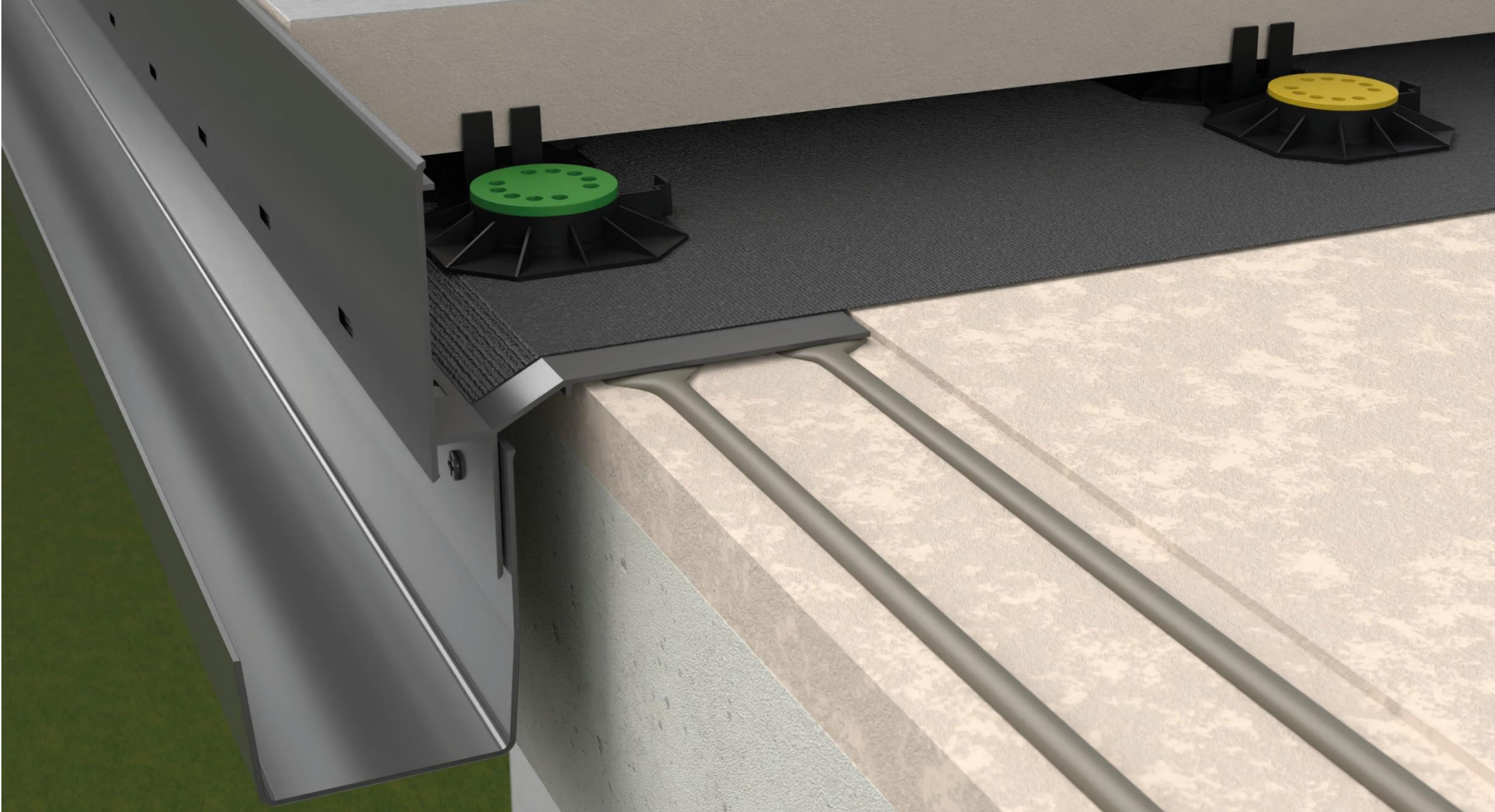
## Montaż profili cokołowych C1 i C2

Na wysokości krawędzi wyprowadzonej na cokół **membrany EPDM** mocujemy mechanicznie do ściany profil dociskowy **C1**. Wzdłuż górnej szczeliny profilu **C1** наносimy elastyczną masę uszczelniającą i okładamy płytki cokołowe grubości 2 cm. Następnie montujemy profil zamykający **C2** z narożnikami i łącznikami. Ostatnią czynnością jest montaż listwy z tworzywa sztucznego w szczelinie profilu **C2**. Budowa profilu **C2** umożliwia montaż taśmy LED, celem oświetlenia posadzki.



### Montaż systemowej rynny aluminiowej R50 lub RK65 (opcjonalnie)

Systemową rynnę aluminiową **R50/RK65** mocujemy bezpośrednio do pasa podrynnowego znajdującego się pod profilem **W60**. Zarówno rynnę jak i narożniki montujemy za pośrednictwem wkrętów samowiercących (w zestawie z rynnami). Na połączeniach montujemy łącznik **LR50/LRK65**.



#### UWAGI:

Czołowa krawędź profilu **W60** ma wysokość 60 mm, co odpowiada wysokości posadzki z płyt o grubości 40-60 mm ułożonych na wspornikach **SMART**. Otwory drenażowe na profilach znajdują się poniżej poziomu hydroizolacji, dzięki temu skutecznie odprowadzają wodę z powierzchni balkonu/tarasu. Krawędź czołowa profilu **W60** stanowi obwodowe wsparcie dla płyt posadzkowych.